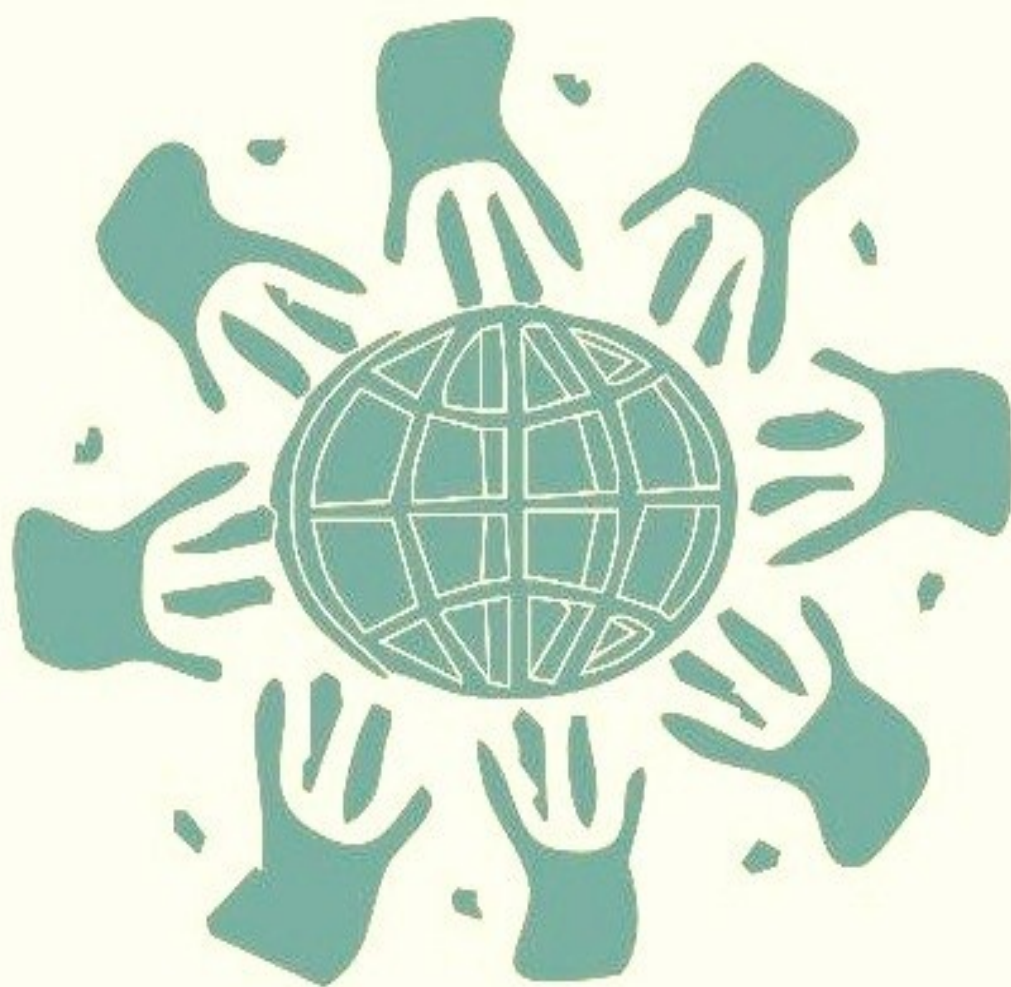


REGAE

Revista de Gestão e
Avaliação Educacional

v. 6, n. 12, maio/ago., 2017
ISSN online 2318-1338



EQUIPE EDITORIAL

Editor

Claudemir de Quadros, Universidade Federal de Santa Maria, Santa Maria, Rio Grande do Sul, Brasil.

Editor associado

Luis Miguel Lazaro Lorente, Universidad de Valência, Valência, Espanha.

Conselho editorial

Carlinda Leite, Universidade do Porto, Porto, Portugal

Carmen Lúcia Bezerra Machado, Universidade Federal do Rio Grande do Sul, Porto Alegre, Rio Grande do Sul, Brasil

Francesc Hernandez i Dobon, Universidade de Valencia, Valencia, Espanha

Maria de Lourdes Pinto de Almeida, Universidade do Oeste de Santa Catarina, Joaçaba, Santa Catarina, Brasil

Marília Costa Morosini, Pontifícia Universidade Católica do Rio Grande do Sul, Porto Alegre, Rio Grande do Sul, Brasil

Marilene Gabriel Dalla Corte, Universidade Federal de Santa Maria, Santa Maria, Rio Grande do Sul, Brasil

Rosane Carneiro Sarturi, Universidade Federal de Santa Maria, Santa Maria, Rio Grande do Sul, Brasil

Avaliadores ad hoc

Alessandro Carvalho Bica, Universidade Federal do Pampa, Bagé, Rio Grande do Sul, Brasil.

Carla Cristina Dutra Burigo, Universidade Federal de Santa Catarina, Florianópolis, Santa Catarina, Brasil.

Cesar Geronimo Tello, Universidade Nacional de Tres de Febrero, Buenos Aires, Argentina.

Elane Chaveiro Soares, Universidade Federal de Mato Grosso, Cuiabá, Mato Grosso, Brasil.

Elisiane Machado Lunardi, Universidade Federal de Santa Maria, Santa Maria, Rio Grande do Sul, Brasil.

Isabela Mascarenhas Antoniutti Sousa, Universidade do Estado de Santa Catarina, Florianópolis, Santa Catarina, Brasil.

João Ferreira de Oliveira, Universidade Federal de Goiás, Goiânia, Goiás, Brasil.

Luciana Backes, Centro Universitário LaSalle, Canoas, Rio Grande do Sul, Brasil.

Maria Lourdes Pinto de Almeida, Universidade do Planalto Catarinense, Lages, Santa Catarina, Brasil.

Sofia Lerche Vieira, Universidade da Integração Internacional da Lusofonia Afro-Brasileira, Redenção, Ceará, Brasil.

Suzana Cini Freitas Nicolodi, Universidade Federal do Paraná, Curitiba, Paraná, Brasil.

Endereço

Universidade Federal de Santa Maria - Centro de Educação, prédio 16 - sala 3353A.

Avenida Roraima, 1000 - 97105-900 - Santa Maria - RS - Brasil.

E-mail: revistaregae@gmail.com.

Site: <https://periodicos.ufsm.br/regae/index>.

Regae: Revista de Gestão e Avaliação Educacional /
Universidade Federal de Santa Maria, Curso de Especialização
em Gestão Educacional. -
Vol. 1, n. 1 (2009)-_____ Santa Maria, 2009-

Quadrimestral
ISSN online 3318-1338
CDU 37.014

SUMÁRIO

Apresentação - Introduction

Claudemir de Quadros 6-8

Artigos - Articles

Avaliação da organização do espaço escolar na percepção docente: um estudo realizado em escolas da rede pública municipal de Fortaleza/CE - Evaluation of school area organization in teaching perception: a study conducted in schools of the municipal public network of Fortaleza-CE

Marcos Antonio Martins Lima, Denize de Melo Silva, Ana Paula Vasconcelos de Oliveira Tahim 9-21

Avaliação educacional: o Ideb e os sintomas da desestruturação do ensino médio - Educational evaluation: the Ideb and the symptoms of the destructuration of high school

Arlindo Júnior Corrêa, Bruno Monteiro Duarte 23-32

A participação social na avaliação da política educacional: as conferências municipais de educação sob análise - Social participation in the evaluation of educational policy: the municipal conferences of education under analysis

João Paulo da Conceição Alves, Francisco Willams Campos Lima 33-42

Escola de Música do Estado do Maranhão - Emem: um estudo de caso histórico-organizacional para a proposição de ações administrativas - Music School Of Maranhão - Emem: a historical-organizational case study in order to propose current administrative actions

Ricieri Carlini Zorzal, Ana Neuza Araújo Ferreira 43-58

O papel do diretor na perspectiva do planejamento estratégico de uma gestão escolar - The role of the director in the perspective of the strategic planning of a school management

Manoela da Rocha Atarão Saldanha, Cristine Hermann Nodari, Julice Salvagni 59-78

- Gestão escolar democrática e qualidade de ensino: estudo de caso em uma escola municipal no interior de São Paulo - Democratic school management and education quality: a case study at a municipal school in the interior of São Paulo
Alessandra Teresinha Oliveira, Glauco Henrique de Sousa Mendes, *Raquel Ottani Boriolo* 79-91
- Perspectiva da gestão do conhecimento e a educação de jovens e adultos: desafios e possibilidades - Knowledge management perspective on adult and youth education: challenges and possibilities
Antonio Amorim, Aldáice Damasceno Rocha, Alfredo Eurico da Matta 93-105
- Utilização do perfil dos estudantes como parâmetro da gestão educacional - Using the profile of students as a parameter of educational management
Decio Tadeu Dalcin Pigato, Silvana Maria Paes Cangiani 107-123
- A permanência dos alunos da Fatec Tatuapé em 2015 - The students' sojourn of Fatec Tatuapé in 2015
Rodrigo Vieira Campos, Ivanete Bellucci Pires de Almeida 125-131

APRESENTAÇÃO

Neste segundo número da *Regae* de 2017 destaca-se a indexação da revista no Sistema de Información Científica Redalyc - <http://www.redalyc.org> - portal em que estão disponibilizadas 1.200 revistas, e na - Red Iberoamericana de Innovación y Conocimiento Científico - Rebib -, disponível em <https://www.redib.org>, a qual é uma plataforma de agregação de conteúdos científicos e acadêmicos, em formato eletrônico, produzidos no âmbito ibero-americano, com 1.848 periódicos registrados. O ingresso da *Regae* nestes dois portais insere-se na perspectiva de consolidação da revista, de intensificação da publicização dos conteúdos publicados, bem como na valorização do trabalho daqueles que escolhem a revista como meio de divulgação das suas atividades.

Nos artigos publicados neste número, num total de nove, pode-se destacar, em termos gerais, que quatro textos abordam o tema avaliação, outros quatro textos abordam dimensões do perfil do dirigente e planejamento e um trata do tema permanência, dimensão forte das políticas educacionais no tempo presente.

O conceito de avaliação educacional está diretamente relacionado à produção de informações sobre determinada realidade. Neste sentido, no texto *Avaliação da organização do espaço escolar na percepção docente*: um estudo realizado em escolas da rede pública municipal de Fortaleza/CE, de Marcos Antonio Martins Lima, Denize de Melo Silva, Ana Paula Vasconcelos de Oliveira Tahim, vinculados ao Grupo de Pesquisa em Avaliação e Gestão Educacional da Universidade Federal do Ceará, preocuparam-se em entender a relação entre as manifestações dos professores, eles usam a expressão 'discursos', a organização do espaço escolar e o papel desempenhado pelo diretor nesse processo. As principais conclusões do texto apontam para a necessidade de facilitar a participação dos docentes nos processos de gerenciamento da escola, além do contexto em que as práticas são conduzidas nas escolas.

Em *Avaliação educacional*: o Ideb e os sintomas da desestruturação do ensino médio, Arlindo Júnior Corrêa e Bruno Monteiro Duarte procuraram analisar Índice de Desenvolvimento da Educação Básica - Ideb. Esse trabalho parte da hipótese de uma possível desestruturação do ensino médio, tendo em vista que, como demonstrado nos resultados do Ideb, esta etapa da educação básica sofre os sintomas de uma estagnação ou de um retrocesso em seus índices de avaliação externa.

No texto *A participação social na avaliação da política educacional*: as conferências municipais de educação sob análise, João Paulo da Conceição Alves e Francisco Willams Campos Lima analisaram a participação social na avaliação da política educacional mediante as conferências municipais de educação realizadas no município de Ananindeua/PA, no período de 2003 a 2011. A partir dos dados apresentados os autores

chegaram ao entendimento segundo o qual a proporcionalidade foi a estratégia mais adequada usada nesse processo de avaliação e apontam que as metodologias identificadas a partir de projetos e relatórios das conferências municipais de educação contribuem para a consolidação de processos de democratização da gestão educacional.

No artigo *Escola de Música do Estado do Maranhão - Emem: um estudo de caso histórico-organizacional para a proposição de ações administrativas*, Ricieri Carlini Zorzal, Ana Neuza Araújo Ferreira propõem ações, no âmbito da gestão escolar em uma instituição pública de ensino de música em nível fundamental e médio, que possam incidir sobre o índice de evasão identificado na Escola de Música do Estado do Maranhão. Os autores elencaram sugestões de ações no âmbito da gestão escolar em três dimensões: a relação administrativa com as instâncias superiores, decisões no âmbito do colegiado acadêmico e ações no campo pedagógico.

Outros quatro textos abordam os temas perfil do dirigente, gestão e planejamento. Neste sentido, em *O papel do diretor na perspectiva do planejamento estratégico de uma gestão escolar*, Manoela da Rocha Atarão Saldanha, Cristine Hermann Nodari e Julice Salvagni apresentam um estudo de caso realizado nos colégios da Rede Marista do Rio Grande do Sul, com vistas à compreender o papel e a influência do diretor escolar na execução do planejamento estratégico. Em termos gerais apontam que preocupações com planejamento estratégico, visão de mercado e orientação para resultados passaram a fazer parte do cotidiano dos diretores e a requererem a profissionalização da gestão escolar.

Em *Gestão escolar democrática e qualidade de ensino: estudo de caso em uma escola municipal no interior de São Paulo*, Alessandra Teresinha Oliveira, Glauco Henrique de Sousa Mendes e Raquel Ottani Boriolo discutem os impactos que o perfil do gestor escolar e a adoção da gestão democrática na escola têm na qualidade do ensino, mensurada de forma indireta a partir do desempenho da escola em avaliações externas de larga escala.

No texto *Perspectiva da gestão do conhecimento e a educação de jovens e adultos*, Antonio Amorim, Aldaíce Damasceno Rocha, Alfredo Eurico da Matta procuram identificar o papel que a gestão do conhecimento ocupa na educação de jovens e adultos e as práticas de gestão escolar que estão correlacionadas com as de gestão do conhecimento.

Já em *Utilização do perfil dos estudantes como parâmetro da gestão educacional*, Decio Tadeu Dalcin Pigato e Silvana Maria Paes Cangiani buscaram compreender como o diagnóstico da realidade dos estudantes do ensino fundamental é conduzida no âmbito da rede municipal de educação de Viamão/RS e, a partir desta compreensão, elaborar uma metodologia para a utilização do perfil dos estudantes como parâmetro de gestão.

Por fim, o tema permanência, dimensão forte das políticas educacionais no tempo presente, é a pauta de Rodrigo Vieira Campos e Ivanete Belucci Pires de Almeida no texto *A permanência dos alunos da Fatec Tatuapé em 2015*, no qual traçam um breve perfil dos estudantes em situação de evasão em quatro cursos do Centro Estadual de Educação Tecnológica Paula Souza, de São Paulo.

Duas pautas centralizam os debates desde o segundo semestre do ano de 2016: a reforma do ensino médio, aprovada pelo Congresso Nacional e sancionada em 16 de fevereiro de 2017 - lei n. 13.415/2017 -, e a Base Nacional Curricular Comum, que teve a terceira versão apresentada em 6 de abril de 2017. Ambos, ensino médio e BNCC,

implicarão em alterações em várias dimensões da organização, tanto dos sistemas de escolarização, nas diferentes instâncias - federal, estadual e municipal -, quanto das escolas, dos currículos, do financiamento, do tempo integral, da formação técnica e profissionalizante, das práticas quotidianas. Enfim, ensino médio e BNCC abrem um amplo leque de possibilidades de estudo no âmbito das políticas e da administração escolar, para além das perspectivas reacionárias do ponto de vista político e ideológico que se esforçam em cercear o pensamento nas escolas e nas universidades no Brasil.

Claudemir de Quadros,
editor.